



## บันทึกข้อความ

ส่วนงาน..... กองคลัง สำนักงานมหาวิทยาลัย โทร. ๔๓๑๒๒-๓.....

ที่ ศก ๖๕๙๒(๓)/ว ๐๔๔..... วันที่ ๒๒ กุมภาพันธ์ ๒๕๖๐.....

เรื่อง แนวปฏิบัติในการตรวจสอบรหัสงบประมาณที่จำแนกเป็นรายจ่ายประจำหรือรายจ่ายลงทุน.....

เรียน เลขาธิการคณะ ผู้อำนวยการสถาบัน สำนัก ศูนย์ กอง

เพื่อโปรดทราบและโปรดแจ้งให้หน่วยงานในสังกัดเพื่อ

( / ) ทราบ

( ) ทราบและดำเนินการในส่วนที่เกี่ยวข้องต่อไป

( ) ทราบและถือปฏิบัติ

*พ.อ.*

(นางสาวพิกุลทอง เมืองแก้ว)

หัวหน้างานธุรการ

แทน ผู้อำนวยการกองคลัง



## บันทึกข้อความ

ส่วนงาน กองคลัง สำนักงานมหาวิทยาลัย โทร. ๔๓๑๒๒

ที่ ศธ ๖๕๙๒(๓)/ ๐๓๒๑๖ วันที่ ๒๐ กุมภาพันธ์ ๒๕๖๐

เรื่อง แนวปฏิบัติในการตรวจสอบรหัสงบประมาณที่จำแนกเป็นรายจ่ายประจำหรือรายจ่ายลงทุน

เรียน รองอธิการบดีฝ่ายแผนงาน บริหารการเงินและทรัพย์สิน

**สรุปเรื่อง** ตามหนังสือที่ กค ๐๔๑๔.๔/ว ๒๖ ลงวันที่ ๒๕ มกราคม ๒๕๖๐ กรมบัญชีกลาง ได้แจ้ง แนวปฏิบัติในการตรวจสอบรหัสงบประมาณที่จำแนกเป็นรายจ่ายประจำหรือรายจ่ายลงทุน เพื่อให้ส่วนราชการสามารถตรวจสอบรหัสงบประมาณที่จำแนกเป็นรายจ่ายประจำหรือรายจ่ายลงทุน และแสดงข้อมูลในรายงานของระบบสารสนเทศเพื่อการบริหาร (MIS) ได้อย่างถูกต้อง ตามรายละเอียดปรากฏในหนังสือดังแนบ

**กฎ / ระเบียบ / ข้อมูลที่เกี่ยวข้อง**

- สามารถดูรายละเอียดหนังสือดังกล่าวได้ที่เว็บไซต์ของกองคลัง <http://finance.oop.cmu.ac.th/> ได้ที่ หนังสือเวียน / การเบิกจ่าย / การเบิกจ่ายเงิน

**ข้อเสนอเพื่อพิจารณา**

๑. เพื่อโปรดทราบ
๒. แจ้งทุกส่วนงานในสังกัดมหาวิทยาลัยเชียงใหม่ เพื่อทราบ
๓. แจ้ง คณะแพทยศาสตร์ งานการเงิน งานบัญชี กองคลัง เพื่อทราบและดำเนินการในส่วนที่เกี่ยวข้องต่อไป

ชัชฎา

(นางสาวชัชฎา เอี่ยมเทศ)

เจ้าหน้าที่สำนักงาน

๑๗ ก.พ. ๖๐

นพ.๑๑.  
๑๗/๒.๖๐

**แจ้งตามเสนอ**

คำสั่ง

๒๐ ก.พ. ๒๕๖๐

(ศาสตราจารย์พงษ์รักษ์ ศรีบัณฑิตมงคล)

ผู้อำนวยการแทนรองอธิการบดีฝ่ายแผนงาน บริหารการเงินและทรัพย์สิน

ปฏิบัติราชการแทนอธิการบดีมหาวิทยาลัยเชียงใหม่

(นางจุฑารัตน์ ดวงฤทธิ์)  
ผู้อำนวยการกองคลัง

๑๗ ก.พ. ๒๕๖๐



ที่ กค ๐๔๑๔.๔/ว ๒๖

๒๕ มกราคม ๒๕๖๐

กรมบัญชีกลาง สำนักงานมหาวิทยาลัย
มหาวิทยาลัยเชียงใหม่
เลขที่ 1732
วันที่ ๑๕/๑๒/๒๕๖๐
เวลา

กรมบัญชีกลาง
ถนนพหลโยธิน อัครนิคมเขตนครเชียงใหม่
เลขที่ 00154
วันที่ 16/1/2560
10.25 น.

เรื่อง แนวปฏิบัติในการตรวจสอบรหัสงบประมาณที่จำแนกเป็นรายจ่ายประจำหรือรายจ่ายลงทุน

เรียน อธิการบดีมหาวิทยาลัยเชียงใหม่

อ้างถึง หนังสือกรมบัญชีกลาง ที่ กค ๐๔๐๙.๓/ว ๓๖๑ ลงวันที่ ๓๐ กันยายน ๒๕๕๘

สิ่งที่ส่งมาด้วย แนวปฏิบัติในการตรวจสอบรหัสงบประมาณที่จำแนกเป็นรายจ่ายประจำหรือรายจ่ายลงทุน จำนวน ๑ ชุด

กองคลัง
เลขที่
ที่ 16 ส.พ. 2560
15576

ตามหนังสือที่อ้างถึง ได้จัดทำแนวปฏิบัติเกี่ยวกับการสร้างรหัสงบประมาณของส่วนราชการในระบบ GFMIS เพื่อให้เกิดความเข้าใจและสามารถสร้างรหัสงบประมาณเพื่อโอนและหรือเปลี่ยนแปลงงบประมาณรายจ่ายได้อย่างถูกต้อง นั้น

กรมบัญชีกลางพิจารณาแล้ว เห็นว่า ข้อมูลที่ส่วนราชการสร้างจะมีผลต่อการแสดงข้อมูลเป็นรายจ่ายประจำหรือรายจ่ายลงทุนในรายงานของระบบสารสนเทศเพื่อการบริหาร (MIS) เพื่อให้ส่วนราชการสามารถตรวจสอบรหัสงบประมาณที่จำแนกเป็นรายจ่ายประจำหรือรายจ่ายลงทุน และแสดงข้อมูลในรายงานของระบบสารสนเทศเพื่อการบริหาร (MIS) ได้อย่างถูกต้อง จึงได้จัดทำแนวปฏิบัติในการตรวจสอบรหัสงบประมาณที่จำแนกเป็นรายจ่ายประจำหรือรายจ่ายลงทุน โดยสามารถดำเนินการผ่านเครื่อง GFMIS Terminal รายละเอียดปรากฏตามสิ่งที่ส่งมาด้วย

จึงเรียนมาเพื่อโปรดทราบ และแจ้งเจ้าหน้าที่ที่เกี่ยวข้องใช้เป็นแนวทางในการปฏิบัติงานต่อไป ทั้งนี้ สามารถ Download แนวปฏิบัติดังกล่าว ได้ที่เว็บไซต์ [www.cgd.go.th](http://www.cgd.go.th) ของกรมบัญชีกลาง หัวข้อ กฎหมาย/ระเบียบ/หนังสือเวียน การจัดการควบคุมการเบิกจ่ายเงินแผ่นดิน

ขอแสดงความนับถือ

(นายพรชัย หาญยืนยงสกุล)  
รองอธิบดี ปฏิบัติราชการแทน  
อธิบดีกรมบัญชีกลาง

กองระบบการคลังภาครัฐ  
กลุ่มงานวิเคราะห์ข้อมูลและรายงาน  
โทรศัพท์ ๐ ๒๑๒๗ ๗๐๐๐ ต่อ ๖๔๒๑  
โทรสาร ๐ ๒๑๒๗ ๗๓๐๖

แนวปฏิบัติในการตรวจสอบรหัสงบประมาณที่จำแนกเป็นรายจ่ายประจำหรือรายจ่ายลงทุน  
แบบหนังสือกรมบัญชีกลาง ที่ กค 0414.4/ว ๒๖๑ ลงวันที่ ๒๕ มกราคม 2560

การตรวจสอบรหัสงบประมาณที่จำแนกเป็นรายจ่ายประจำหรือรายจ่ายลงทุน

ตามที่ส่วนราชการสามารถสร้างรหัสงบประมาณ (Funds Center) จำนวน 16 หลัก เพิ่มเติมระหว่างปีได้ โดยดำเนินการผ่านเครื่อง GFMS Terminal ด้วยคำสั่งงาน FMSA : การสร้างข้อมูลหลักรหัสงบประมาณ ซึ่งข้อมูลที่ส่วนราชการสร้างจะมีผลต่อการแสดงข้อมูลรายจ่ายประจำหรือรายจ่ายลงทุน ในรายงานของระบบสารสนเทศเพื่อการบริหาร (MIS) โดยข้อมูลที่ใช้ในการจำแนกรายจ่ายประกอบด้วยข้อมูล 3 ส่วน คือ ลักษณะเศรษฐกิจ งบรายจ่าย และรายการ BIS โดยใช้รหัสสามตัวสุดท้ายของรายการ BIS รายละเอียดตามตารางจำแนก รายจ่ายประจำหรือรายจ่ายลงทุน

ลักษณะเศรษฐกิจ	งบรายจ่าย	รายการ BIS	ประจำ/ลงทุน
0	ทั้งหมด	ทั้งหมด	ประจำ
1	บุคลากร, ตำแหน่งงาน	ทั้งหมด	ประจำ
2	บุคลากร, ตำแหน่งงาน	ทั้งหมด	ประจำ
3	ทั้งหมด	ทั้งหมด	ลงทุน
4	บุคลากร, ตำแหน่งงาน	ทั้งหมด	ประจำ
5	บุคลากร, ตำแหน่งงาน	ทั้งหมด	ประจำ
1	งบลงทุน, อุดหนุน, รายจ่ายอื่น	600	ลงทุน
1	งบลงทุน, อุดหนุน, รายจ่ายอื่น	700	ลงทุน
1	อุดหนุน, รายจ่ายอื่น	อื่น ๆ	ประจำ
2	งบลงทุน, อุดหนุน, รายจ่ายอื่น	600	ลงทุน
2	งบลงทุน, อุดหนุน, รายจ่ายอื่น	700	ลงทุน
2	รายจ่ายอื่น	900	ลงทุน
2	อุดหนุน, รายจ่ายอื่น	อื่น ๆ	ประจำ
4	งบลงทุน, อุดหนุน, รายจ่ายอื่น	600	ลงทุน
4	งบลงทุน, อุดหนุน, รายจ่ายอื่น	700	ลงทุน
4	อุดหนุน	800	ลงทุน
4	อุดหนุน, รายจ่ายอื่น	อื่น ๆ	ประจำ
5	งบลงทุน, อุดหนุน, รายจ่ายอื่น	600	ลงทุน
5	งบลงทุน, อุดหนุน, รายจ่ายอื่น	700	ลงทุน
5	อุดหนุน	800	ลงทุน
5	รายจ่ายอื่น	900	ลงทุน
5	อุดหนุน, รายจ่ายอื่น	อื่น ๆ	ประจำ


ตารางจำแนกรายจ่ายประจำหรือรายจ่ายลงทุน

- งบรายจ่ายผู้ใช้งานสามารถทราบได้จากรหัสแหล่งของเงิน โดยดูจากสามตัวสุดท้ายของรหัสแหล่งของเงิน ตามโครงสร้างของรหัสแหล่งของเงิน ดังนี้

### YYABXXX


- YY = 2 หลักท้ายของปีงบประมาณ (พ.ศ.)
- A = แสดงแหล่งที่มาของเงินทุน  
1 - เงินในงบประมาณ  
2 - เงินนอกงบประมาณที่ฝากคลัง (26000)  
3 - เงินนอกงบประมาณที่ฝากธนาคารพาณิชย์ (31000)  
4 - เงินกู้ (41 กู้ในประเทศ , 43 กู้ต่างประเทศ)
- B = 1 - งบส่วนราชการ  
0 - งบกลาง
- XXX = แสดงหมวดงบประมาณ  
100 - งบบุคลากร  
200 - งบดำเนินงาน  
310 - งบลงทุน ครุภัณฑ์  
320 - งบที่ดิน/สิ่งปลูกสร้าง  
410 - เงินอุดหนุนทั่วไป  
420 - เงินอุดหนุนเฉพาะกิจ  
500 - งบรายจ่ายอื่น

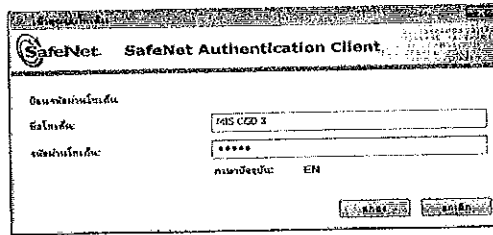
- ส่วนลักษณะเศรษฐกิจและรายการ BIS มีวิธีตรวจสอบผ่านระบบ SAP R/3 ดังนี้

1. เสียบบัตร GFMS Smart Card ในช่อง Smart Card Reader
2. เมื่อระบบอ่านบัตรให้ Double Click เข้าระบบผ่านทาง  จะปรากฏหน้าต่าง SAP Logon
3. ปรากฏหน้าต่างตามภาพที่ 1 ให้ Double Click เลือกที่ GFMS - หลัก R/3 Production

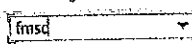



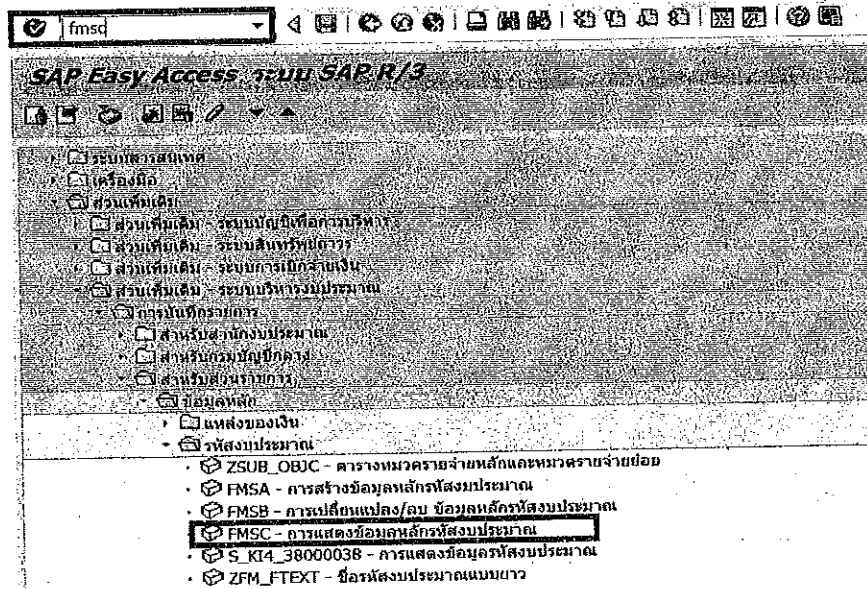
ภาพที่ 1

จากนั้นให้ใส่รหัสผ่าน แล้วกดปุ่ม  ตามภาพที่ 2




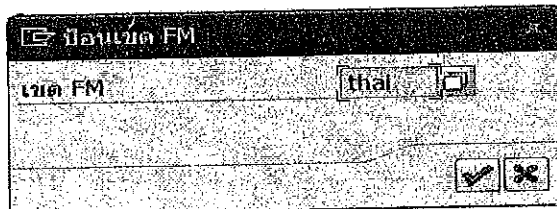
ภาพที่ 2

4. จะปรากฏหน้าจอหลักของระบบ R/3 ให้ Click เลือกที่ ส่วนเพิ่มเติม >> ส่วนเพิ่มเติม - ระบบบริหารงบประมาณ >> การบันทึกรายการ >> สำหรับส่วนราชการ >> ข้อมูลหลัก >> รหัสงบประมาณ >> FMSC - การแสดงข้อมูลหลักรหัสงบประมาณ หรือพิมพ์คำสั่งงาน FMSC ที่  ตามภาพที่ 3 แล้วกด Enter หรือกดปุ่ม  เพื่อเข้าสู่หน้าต่างป้อนเขต FM ตามภาพที่ 4



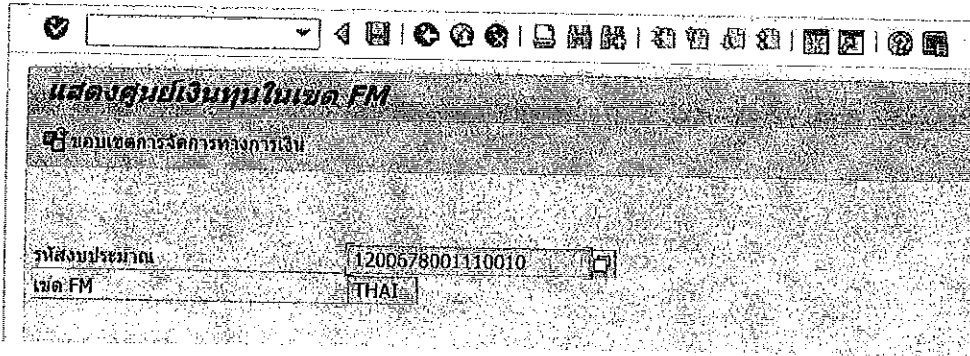
ภาพที่ 3

5. จะปรากฏหน้าต่างป้อนเขต FM ให้ระบุ thai จากนั้นกดปุ่ม  ตามภาพที่ 4



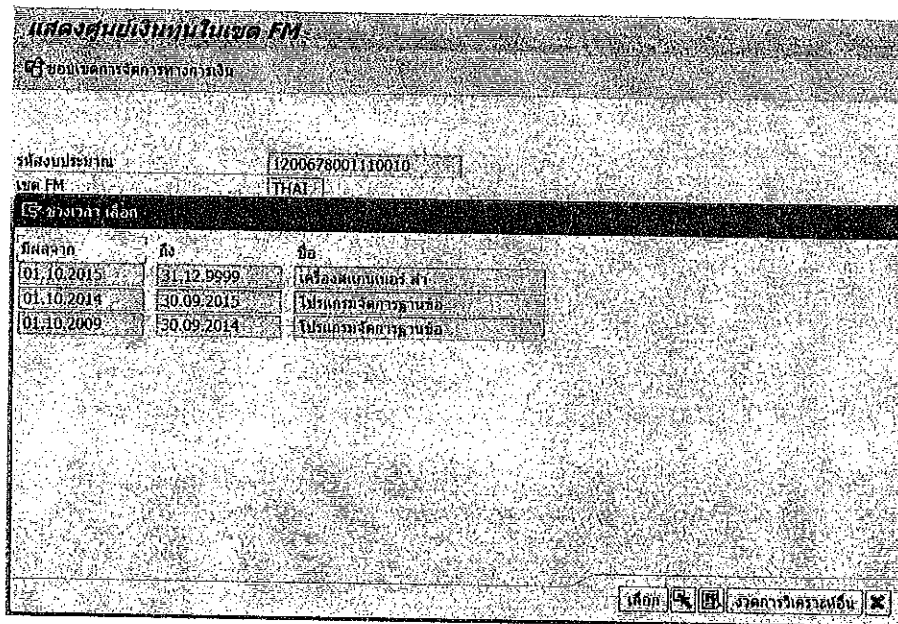
ภาพที่ 4

6. ระบบจะแสดงหน้าจอตามภาพที่ 5 ให้ระบุรหัสงบประมาณที่ต้องการ ยกตัวอย่างระบุ "1200678001110010" ในช่องรหัสงบประมาณ และกด Enter



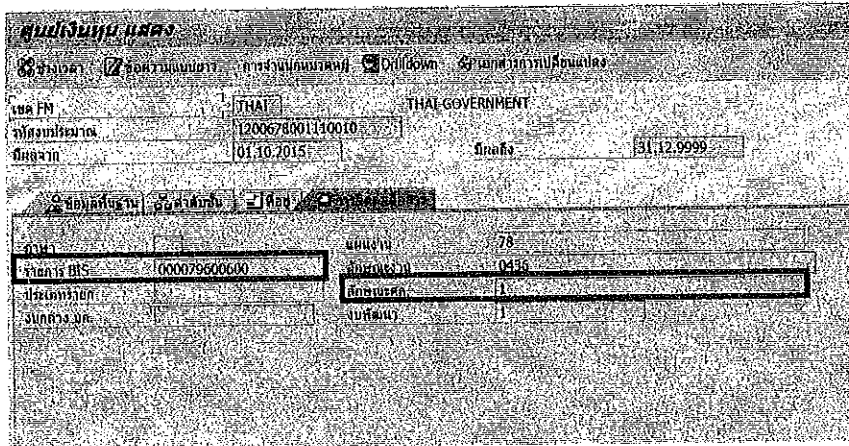
ภาพที่ 5

7. ระบบจะแสดงหน้าต่างช่วงเวลาเลือก ให้ Click ที่ช่วงเวลาที่ต้องการและกดปุ่ม **เลือก** ยกตัวอย่างเลือกช่วงเวลา 01.10.2015 ถึง 31.12.9999 ตามภาพที่ 6



ภาพที่ 6

8. ระบบจะแสดงข้อมูลหลักของงบประมาณ "1200678001110010" ตามภาพที่ 7 โดยดูข้อมูลรายการ BIS และลักษณะเศรษฐกิจ ได้ที่ Tab การติดต่อสื่อสาร



ภาพที่ 7

จากตัวอย่างรหัสงบประมาณ "1200678001110010" มีรหัสแหล่งของเงินคือ 5811310 แสดงว่าเป็นงบลงทุน มีลักษณะเศรษฐกิจ เท่ากับ 1 และรหัสสามตัวสุดท้ายของรายการ BIS เท่ากับ 600 จากการเทียบข้อมูลกับตารางจำแนกรายจ่ายประจำหรือรายจ่ายลงทุน แสดงว่ารหัสงบประมาณนี้ เป็นรายจ่ายลงทุน ตามภาพที่ 8

ลักษณะเศรษฐกิจ	งบรายจ่าย	รายการ BIS	ประจำ/ลงทุน
0	ทั้งหมด	ทั้งหมด	ประจำ
1	บุคลากร, ตำแหน่งงาน	ทั้งหมด	ประจำ
2	บุคลากร, ตำแหน่งงาน	ทั้งหมด	ประจำ
3	ทั้งหมด	ทั้งหมด	ลงทุน
4	บุคลากร, ตำแหน่งงาน	ทั้งหมด	ประจำ
5	บุคลากร, ตำแหน่งงาน	ทั้งหมด	ประจำ
1	งบลงทุน, อุดหนุน, รายจ่ายอื่น	600	ลงทุน
1	งบลงทุน, อุดหนุน, รายจ่ายอื่น	700	ลงทุน
1	อุดหนุน, รายจ่ายอื่น	อื่น ๆ	ประจำ
2	งบลงทุน, อุดหนุน, รายจ่ายอื่น	600	ลงทุน
2	งบลงทุน, อุดหนุน, รายจ่ายอื่น	700	ลงทุน
2	รายจ่ายอื่น	900	ลงทุน
2	อุดหนุน, รายจ่ายอื่น	อื่น ๆ	ประจำ
4	งบลงทุน, อุดหนุน, รายจ่ายอื่น	600	ลงทุน
4	งบลงทุน, อุดหนุน, รายจ่ายอื่น	700	ลงทุน
4	อุดหนุน	800	ลงทุน
4	อุดหนุน, รายจ่ายอื่น	อื่น ๆ	ประจำ
5	งบลงทุน, อุดหนุน, รายจ่ายอื่น	600	ลงทุน
5	งบลงทุน, อุดหนุน, รายจ่ายอื่น	700	ลงทุน
5	อุดหนุน	800	ลงทุน
5	รายจ่ายอื่น	900	ลงทุน
5	อุดหนุน, รายจ่ายอื่น	อื่น ๆ	ประจำ

ภาพที่ 8